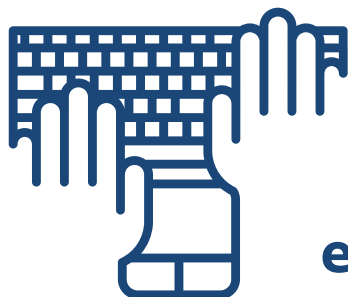




# GLOSARIUSZ EPALE



Pojęcia i terminy  
z zakresu  
edukacji dorosłych

WARSZAWA 2020



Akademiczne  
Towarzystwo  
Andragogiczne

**EPALE**  
Polska



Przy wsparciu  
programu Erasmus+  
Unii Europejskiej

Wybór haseł z glosariusza dostępnego na Elektronicznej platformie na rzecz uczenia się dorosłych w Europie EPALE opracowany we współpracy z Akademickim Towarzystwem Andragogicznym.

**Platforma EPALE** to miejsce, w którym szkoleniowcy, trenerzy i edukatorzy osób dorosłych mogą znaleźć inspiracje oraz propozycje nowych metod nauczania i sposobów motywowania dorosłych do nauki. Społeczność EPALE tworzą praktycy, którzy chcą rozwijać własne kompetencje zawodowe, prowadzić dyskusje, dzielić się doświadczeniem, rozmawiać na temat warsztatu swojej pracy. To osoby, które poszukują nowych rozwiązań i są chętne do nawiązania kontaktów z innymi edukatorami w Polsce oraz Europie.

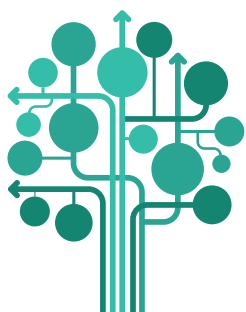
[www.epale.ec.europa.eu/pl](http://www.epale.ec.europa.eu/pl)

**Akademickie Towarzystwo Andragogiczne** działa od 1993 roku na rzecz wspierania aktywności naukowo-badawczej polskich andragogów oraz współpracuje ze środowiskiem osób i organizacji związanych z formalną, pozaformalną i nieformalną edukacją dorosłych w Polsce i za granicą. Celem działań ATA jest aktywny udział w konstruowaniu wspólnego obszaru wiedzy o edukacji dorosłych, dbanie o wysoki poziom przekazu wiedzy na temat uczenia się dorosłych, budowanie prestiżu teorii i praktyki edukacji dorosłych w opinii publicznej, tworzenie płaszczyzn współpracy pomiędzy akademikami i praktykami, w tym ze świata kultury, biznesu i organizacji pozarządowych. Do podstawowych form działalności Akademickiego Towarzystwa Andragogicznego należą: organizowanie zjazdów andragogicznych oraz cyklicznych konferencji, prowadzenie działalności wydawniczej („Edukacja Dorosłych”, „Rocznik Andragogiczny”) i organizacja corocznego konkursu na wybitną monografię z zakresu andragogiki.

[www.ata.edu.pl](http://www.ata.edu.pl)

Publikacja została zrealizowana przy wsparciu finansowym Komisji Europejskiej w ramach programu Erasmus+. Publikacja odzwierciedla jedynie stanowisko jej autorów i Komisja Europejska nie ponosi odpowiedzialności za zamieszczoną w niej zawartość merytoryczną.

Publikacja bezpłatna.



# **GLOSARIUSZ**

## **EPALE**



**Pojęcia i terminy  
z zakresu edukacji dorosłych**



## Wstęp

Słowa mają moc i znaczenie. Jan Parandowski napisał, że „słowo było od początku razem narzędziem aktywności ludzkiej i czymś tajemniczym, wymagającym szacunku i ostrożności [...]”<sup>1</sup>.

Zdając sobie sprawę z tego, jak ważne jest świadome używanie terminów z zakresu określonej dziedziny wiedzy, zespół EPALE we współpracy z Akademickim Towarzystwem Andragogicznym opracował zbiór haseł, które w moim przekonaniu są niezwykle pomocne w trafnym i spójnym konstruowaniu myśli z zakresu edukacji dorosłych. Oddajemy w Państwa ręce glosariusz EPALE – narzędzie o wyjątkowej wadze i znaczeniu. Dotychczas na platformie EPALE glosariusz był dostępny jedynie w wersji angielskiej. Opracowana polska wersja językowa składa się z blisko 200 haseł specjalistycznych – alfabetycznie ułożonych terminów z zakresu szeroko rozumianej edukacji dorosłych. Co ważne, bezpośrednie odniesienie do definicji w języku angielskim zostało zachowane.

Glosariusz EPALE opracowany został z myślą o pogłębieniu wzajemnego zrozumienia między profesjonalistami zajmującymi się uczeniem się dorosłych w Europie. Znajomość wybranych pojęć jest niezbędna i wspomaga sprawne prowadzenie działań, swobodne porozumiewanie się z partnerami, ale też przygotowywanie dokumentacji w obszarze edukacji dorosłych. Dostęp do glosariusza EPALE jest nieograniczony i bezpłatny, a jego ogromną zaletą jest możliwość aktywnego wzbogacania lub weryfikowania przez użytkowników trafności i poprawności tłumaczeń oraz definicji, tak aby było to narzędzie jak najlepsze i jak najbardziej aktualne.

Pragnąc podkreślić wartość glosariusza, ale też chcąc zachęcić Państwa do owocnego i zaangażowanego korzystania z niego, chciałabym się odnieść do słów Ludwiga Wittgensteina: „Granice mojego języka są granicami mojego świata”<sup>2</sup>. Myślę, że glosariusz EPALE może być dla wielu profesjonalistów, zarówno praktyków, edukatorów, jak i teoretyków, naukowców, działających w obszarze edukacji dorosłych, znaczącym przewodnikiem w świecie bez granic. Może być również merytorycznym wsparciem w ich ewentualnym przekraczaniu, czego z całego serca Państwu życzę.

dr Monika Sulik  
Ambasadorka EPALE

---

<sup>1</sup> Jan Parandowski: *Alchemia słowa*, Warszawa 1965, s. 134.

<sup>2</sup> [pl.wikiquote.org/wiki/Ludwig\\_Wittgenstein](http://pl.wikiquote.org/wiki/Ludwig_Wittgenstein).

# A

## **Akredytacja** **Accreditation of an** **education or training** **programme**

Formalny wynik kontroli jakości edukacji, który wydają państwowe oraz środowiskowe organizacje. Akredytację kierunków kształcenia w szkołach wyższych przeprowadza cyklicznie Polska Komisja Akredytacyjna. Dobrowolnie mogą akredytować się podmioty prowadzące kształcenie dorosłych w formach pozaszkolnych (Dz.U. z 2003 nr 227 poz. 2247). Posiadanie akredytacji jest coraz częściej warunkiem dofinansowania działalności lub otrzymania dodatkowych uprawnień, np. do prowadzenia kursów kwalifikacyjnych.

Zob.: *akredytacja nabytych wcześniej wiedzy i doświadczeń; walidacja efektów uczenia się.*

## **Akredytacja nabytych** **wcześniej wiedzy** **i doświadczeń** **Accreditation of prior** **learning**

Efekt procesu walidacji, w wyniku którego potwierdza się formalnie nabyte przez osobę wiedzę oraz doświadczenia, np. certyfikatem.

Zob.: *walidacja efektów uczenia się; Krajowa Rama Kwalifikacji.*

## **Aktywność obywatelska** **Active citizenship**

Dobrowolne i niezarobkowe działania obywateli w przestrzeni społecznej na rzecz wspólnych interesów. Mogą się one przyczyniać do rozwiązywania określonych problemów, wpływać na poprawę warunków życiowych, zaspokajać potrzeby. Tego typu zaangażowanie stanowi jeden z podstawowych czynników przemian społecznych.

## **Alfabetyzacja** **funkcjonalna** **Teaching and learning of** **literacy and numeracy**

Nauczanie oraz uczenie się czytania, pisania i liczenia. Proces ten jest w nowoczesnych społeczeństwach postrzegany w kontekście umiejętności zawodowych oraz innych wyzwań wynikających z globalizacji i digitalizacji życia.

<p><b>Alfabetyzm</b> <b>Literacy</b></p>	<p>Umiejętność czytania, pisania i liczenia. Niektóre definicje (np. definicja przyjęta dla potrzeb badania PIAAC) utożsamiają alfabetyzm z umiejętnością rozumienia, ewaluacji, korzystania i angażowania się w teksty pisane w celu uczestnictwa w życiu społecznym, samorealizacji i rozwoju. Współcześnie termin odnosi się również do umiejętności matematycznych, cyfrowych, ekonomicznych czy emocjonalności.</p> <p>Zob.: <i>alfabetyzm funkcjonalny</i>.</p>
<p><b>Alfabetyzm funkcjonalny</b> <b>Functional literacy and numeracy</b></p>	<p>Umiejętność czytania, pisania i liczenia na poziomie umożliwiającym jednostce efektywne funkcjonowanie w społeczeństwie i predysponującym ją do ciągłego posługiwania się pismem oraz liczbami dla jej własnego rozwoju i rozwoju społeczności.</p>
<p><b>Alfabetyzm jako praktyka społeczna</b> <b>Literacy as a social practice</b></p>	<p>Koncepcja edukacyjna odrzucająca tezę o jednorodności praktyk piśmiennych. Głosi ona, że rozwój piśmienności nie ogranicza się do opanowania techniki pisma. Służy ono bowiem jednostce do zaspokajania jej potrzeb i sprawnego funkcjonowania w specyficznym dla niej świecie życia. Piśmienność ma charakter indywidualny, uwarunkowany sytuacją i społeczno-kulturowym kontekstem życia jednostki.</p> <p>Zob.: <i>alfabetyzm</i>.</p>
<p><b>Analiza potrzeb szkoleniowych</b> <b>Training Needs Analysis</b></p>	<p>Badania prowadzone w celu określenia optymalnej oferty (propozycji) szkoleniowej. Badania mogą być prowadzone przez pracodawców pracowników, jak również dostawców szkoleń.</p> <p>Zob.: <i>analiza zapotrzebowania na umiejętności; bilans umiejętności</i>.</p>

**Analiza zapotrzebowania na umiejętności**  
**Skills needs analysis**

Systematyczne badanie składowych postaw, predyspozycji oraz praktyk pracowników w konkretnym zawodzie lub na określonym stanowisku pracy, mające na celu identyfikację luk i niedoborów w umiejętnościach oraz pomoc w ich zmniejszeniu (likwidacji).

Zob.: *analiza zapotrzebowania na szkolenia; bilans umiejętności.*

**Andragogika**  
**Andragogy**

Termin wywodzący się z języka greckiego (*aner* dpn. *andros* – dzielny, dorosły; *ago* – prowadzę), który upowszechnił się w europejskich krajach bloku wschodniego. Nauka o edukacji dorosłych, dział pedagogiki. Przed 1989 r. nauka skoncentrowana na instrumentalnym wspomaganie rozwoju elementów systemu instytucjonalnego kształcenia dorosłych, współcześnie zorientowana podmiotowo, tj. na badanie uczących się dorosłych w różnych kontekstach: życia rodzinnego, zawodowego, społecznego.

Zob.: *edukacja dorosłych.*

**B**

**Bariery edukacyjne / przeszkody edukacyjne**  
**Barriers to learning / obstacles to learning**

Czynniki uniemożliwiające lub utrudniające osobom dorosłym korzystanie z oferty edukacyjnej. Bariery edukacyjne mogą mieć charakter:

- sytuacyjny, związany z sytuacją życiową jednostki (np. zbyt wysokie dla jednostki koszty kształcenia, brak czasu);
- instytucjonalny, związany z organizacją systemu kształcenia osób dorosłych (np. procedury marginalizujące osoby należące do określonej grupy społecznej);
- psychologiczny, związany z cechami psychicznymi osoby uczącej się (np. niski poziom aspiracji, brak motywacji do kształcenia, niski poziom zdolności).



<p><b>Bieg życia</b> Lifecourse</p>	<p>Bieg życia opisywany w teorii jako całe życie człowieka: od narodzin po kres życia, rozpatrywany w kategoriach periodyzacji etapów rozwoju, postrzegany odmiennie subiektywnie i obiektywnie w takich kwestiach, jak bycie aktywnym podmiotem, który tworzy siebie w interakcji ze środowiskiem społecznym w sferze intelektualnej, emocjonalnej, moralnej czy fizycznej.</p>
<p><b>Bilans umiejętności</b> Balance of skills</p>	<p>Analiza rozwoju umiejętności mieszkańców kraju, prowadząca do:</p> <ol style="list-style-type: none"> <li>1. zdiagnozowania i zdefiniowania mocnych stron, wyzwań i priorytetów związanych z rozwojem umiejętności odpowiednich dla potrzeb osób uczących się, społeczeństwa i gospodarki;</li> <li>2. określenia sposobów wzmacniania systemów efektywnego kształtowania i rozwoju umiejętności.</li> </ol> <p>Por.: Zintegrowana Strategia Umiejętności.</p>
C	
<p><b>Cele osoby uczącej się</b> Learner goals/purposes</p>	<p>Indywidualne cele uczącego się, które sam dla siebie określa. Motywują go one do większej aktywności, stwarzają okazję do niezależności w procesie uczenia się, pozwalają określić, co jest ważne dla efektywnego uczenia się oraz skłaniają do refleksji na temat oceny własnych możliwości i potencjału.</p>
<p><b>Certyfikacja kompetencji</b> Skills certification</p>	<p>Zespół procedur, w wyniku których instytucja edukacyjna (organ certyfikujący) potwierdza, że dana osoba spełnia określone wymagania dotyczące jej kompetencji. Potwierdzenie następuje przez wydanie dokumentu formalnego – certyfikatu kompetencji.</p> <p>Zob.: <i>walidacja efektów uczenia się; organ certyfikujący.</i></p>

<p><b>Czwarty wiek</b> Fourth Age</p>	<p>Okres po 75.–80. r.ż. (in. późna starość); osoby w tym wieku cechuje obniżenie sprawności funkcjonalnej, często wymagają pomocy.</p> <p>Zob.: <i>dorosły; trzeci wiek.</i></p>
D	
<p><b>Dodatkowe wsparcie w nauce</b> Additional learning support</p>	<p>Dodatkowe lekcje (zajęcia, materiały lub konsultacje) oferowane uczniom w celu uzupełnienia treści kursu i pomocy w osiągnięciu założonych celów kształcenia. Mogą dotyczyć uczenia się języka, czytania ze zrozumieniem, liczenia, wsparcia ICT lub umiejętności uczenia się.</p>
<p><b>Dokształcanie zawodowe, doskonalenie zawodowe współfinansowane przez przedsiębiorstwo</b> Continuing vocational training</p>	<p>Proces lub działanie szkoleniowe, których głównym celem jest nabywanie nowych kompetencji lub opracowywanie i doskonalenie już istniejących. Działanie to jest przynajmniej częściowo finansowane przez przedsiębiorstwa (pracodawcę) dla pracowników, którzy albo mają umowę o pracę, albo wykonują pracę na rzecz przedsiębiorstwa na innych zasadach, np. nieopłacani pracownicy rodzinni i zwykli pracownicy. Zazwyczaj procesy lub działania szkoleniowe tego rodzaju muszą być wcześniej zaplanowane i muszą być zorganizowane lub wspierane z ukierunkowaniem na cel edukacyjny.</p>
<p><b>Dorosły</b> Adult</p>	<p>Prawną granicą dorosłości w większości współczesnych krajów jest 18. r.ż. Badacze przyjmują różne kryteria dorosłości, np. psychiczne, społeczne. W edukacji za dorosłego uważana jest osoba od 16. r.ż., która opuściła system kształcenia dzieci i młodzieży. Wyróżnia się fazy: wczesnej, średniej i późnej dorosłości (starość).</p> <p>Zob.: <i>trzeci wiek; czwarty wiek.</i></p>
<p><b>Dostawca usług edukacyjnych</b> Adult learning provider</p>	<p>Każda postać organizacyjna przedsięwzięcia biznesowego, w tym także jednoosobowa działalność gospodarcza, która deklaruje w zakresie własnej działalności prowadzenie zajęć edukacyjnych dla/z dorosłymi.</p>

<b>Dostawcy szkoleń</b> <b>Providers of training</b>	<p>Centra szkoleniowe, organizacje, instytucje szkoleniowe lub osoby, które zapewniają szkolenie uczestnikom (niezależnie od tego, czy zapisali się indywidualnie, czy zostali zapisani przez inną organizację). Instytucje, które tylko znajdują lub zapewniają wsparcie, nie są uważane za dostawców.</p>
<b>Dostępność uczenia się</b> <b>Access to learning</b>	<p>Możliwość skorzystania z oferty edukacyjnej na wszystkich etapach kształcenia i w różnych formach uczenia się przez całe życie, opisywana przy pomocy wskaźnika uczestnictwa.</p>
<b>Dysleksja</b> <b>Dyslexia</b>	<p>Specyficzne trudności w nauce czytania i pisanie, które pojawiają się pomimo dobrej inteligencji i dobrych warunków środowiskowych. Wymagają stosowania specjalnie dobranych metod pracy z uczniem.</p> <p>Zob.: <i>specjalne potrzeby edukacyjne</i>.</p>
<b>Działalność edukacyjna związków zawodowych</b> <b>Trade Union Education</b>	<p>Nauczanie, które jest organizowane, wspierane lub finansowane przez związki zawodowe, a którego podstawą jest aktualnie wykonywana przez pracownika praca.</p>
E	
<b>Edukacja akademicka</b> <b>University-level education</b>	<p>Edukacja na poziomie wyższym. Obejmuje okres nauki na studiach po szkole średniej oraz, po jego ukończeniu, dalsze studia (doktoranckie) lub działalność badawczą prowadzącą do uzyskania stopnia naukowego.</p> <p>Zob.: <i>szkolnictwo wyższe</i>.</p>

<p><b>Edukacja dorosłych</b> Adult education</p>	<p>Edukacja ogólna lub zawodowa przewidziana dla dorosłych, odbywająca się formalnie (np. w szkołach dla dorosłych, na studiach podyplomowych), pozaformalnie (na kursach i szkoleniach) oraz nieformalnie (niezorganizowane, w działaniu, samokształcenie).</p> <p>Ma na celu:</p> <ul style="list-style-type: none"> <li>– zapewniać osobom dorosłym edukację ogólną w tematach szczególnie ich interesujących (np. na uniwersytetach otwartych);</li> <li>– zapewniać wyrównawcze uczenie się w celu poprawy tych podstawowych umiejętności, które nie zostały nabyte w trakcie nauki na etapie wstępnej edukacji i szkoleń (takich jak umiejętność czytania i rozumienia tekstu pisanego oraz rozumowanie matematyczne), a tym samym zapewniać dostęp do kwalifikacji, które z różnych powodów nie zostały zdobyte w systemie początkowej edukacji i szkoleń;</li> <li>– zapewniać dostęp do nowej wiedzy oraz doskonalić lub aktualizować posiadaną wiedzę, umiejętności lub kompetencje w określonym obszarze: jest to kontynuacja edukacji i szkoleń po wejściu na rynek pracy.</li> </ul> <p><i>Zob.: edukacja drugiej szansy; doksztacanie; doksztacanie zawodowe; dostawcy szkoleń; edukacja formalna; uczenie się pozaformalne; uczenie się nieformalne.</i></p>
<p><b>Edukacja drugiej szansy</b> Second chance education</p>	<p>Powrót do edukacji formalnej po wejściu na rynek pracy.</p> <p><i>Zob.: odpad szkolny.</i></p>
<p><b>Edukacja formalna</b> Formal learning</p>	<p>Rodzaj edukacji rozumiany jako celowa, zaplanowana i zorganizowana postać uczenia się, która ma miejsce w szkołach i innych placówkach oświatowych i prowadzi do uzyskania kwalifikacji formalnych (zarejestrowanych).</p> <p>Por.: Definicje Komisji Europejskiej z 2000 roku oraz Eurostatu z 2006 roku.</p>

<p><b>Edukacja nieformalna</b>  <b>Informal learning</b></p>	<p>Specyficzna odmiana procesu uczenia się, który jest zaplanowany, ale którego cele nie są określone formalnie jako edukacyjne, zwłaszcza z punktu widzenia miejsca, czasu czy roli, jaką pełni osoba prowadząca proces. Zazwyczaj tego typu działania są korzystne edukacyjnie dla uczestnika. Przykładami uczenia się nieformalnego są np. cykl odczytów czy wycieczki tematyczne.</p>
<p><b>Edukacja poza obowiązkiem szkolnym, edukacja po zakończeniu obowiązku szkolnego</b>  <b>Post-compulsory education</b></p>	<p>Edukacja osób powyżej 18. r.ż. realizowana po wypełnieniu obowiązku szkolnego, którego minimalny zakres i czas trwania zostały określone przepisami prawnymi.</p>
<p><b>Edukacja pozaformalna</b>  <b>Non-formal learning</b></p>	<p>Rodzaj aktywności edukacyjnej mający miejsce poza placówkami edukacji formalnej, rozumiany jako intencjonalne (celowe) i zgodne z przyjętym programem uczenie się określonej grupy osób, którego wyniki nie podlegają formalnej ocenie. Nie prowadzi też do uzyskania formalnych kwalifikacji (kwalifikacji zarejestrowanych).</p>
<p><b>Edukacja wyrównawcza/uzupełniająca</b>  <b>Palliative/recovery/compensatory education</b></p>	<p>Inne terminy określające edukację drugiej szansy.  <i>Zob.: edukacja drugiej szansy.</i></p>
<p><b>Efekt św. Mateusza</b>  <b>The Matthew effect</b></p>	<p>Prawidłowość nazwana imieniem ewangelisty Mateusza, z którego księgi pochodzi cytat: „Każdemu bowiem, kto ma, będzie dodane, tak że nadmiar mieć będzie. Temu zaś, kto nie ma, zabiorą nawet to, co ma” (Mt 25,29).  W naukach o edukacji efekt św. Mateusza polega na tym, że osoby z mniejszym kapitałem (np. charakteryzujące się niskim statusem ekonomicznym; posiadające rodziców, których status społeczny jest niski; posiadające niskie wykształcenie), mają większe trudności związane z uczestnictwem w różnych formach edukacji w porównaniu z osobami z większym kapitałem.</p>

<p><b>Efekt uczenia się</b> <b>Learning outcome</b></p>	<p>Wiedza, umiejętności i kompetencje, jakie uczący się osiągnął w wyniku formalnego, pozaformalnego lub nieformalnego procesu uczenia się.</p>
<p><b>Elastyczne uczenie się</b> <b>Flexible learning</b></p>	<p>Edukacja lub szkolenie odpowiadające potrzebom i preferencjom osób uczących się. Elastyczne uczenie się daje uczniom między innymi możliwość wyboru sposobu, miejsca i czasu nauki. Stosuje się różne sposoby w celu wspierania motywacji i wytrwałości, szczególnie gdy uczęszczanie do college'u lub ośrodka jest trudne, np. uczniowie z odległych miejscowości; dorośli z wieloma obowiązkami czy problemami zdrowotnymi.</p> <p>Elastyczne uczenie się zwykle oparte jest na technologiach informacyjno-komunikacyjnych (TIK). Jego ważną cechą jest zróżnicowana komunikacja między uczniami i nauczycielem, która może (a nawet powinna) obejmować również fizyczne spotkania uczniów i nauczycieli. W tym znaczeniu mówi się również o nauczaniu/uczeniu się komplementarnym.</p>
<p><b>E-learning</b> <b>E-learning</b></p>	<p>Proces edukacyjny wspierany przez technologie informacyjno-komunikacyjne (TIK).</p>
<p><b>Europejska Rama Kwalifikacji dla uczenia się przez całe życie</b> <b>European qualification framework for lifelong learning (EQF)</b></p>	<p>Przyjęta w Unii Europejskiej struktura poziomów kwalifikacji stanowiąca układ odniesienia dla krajowych ram kwalifikacji, wykorzystywana do opisu i porównywania kwalifikacji uzyskiwanych w różnych krajach. W Europejskiej Ramie Kwalifikacji ustanowiono 8 poziomów kwalifikacji, które zostały opisane w kategoriach: wiedza, umiejętności, kompetencje.</p> <p><i>Zob.: Krajowa Rama Kwalifikacji; walidacja efektów uczenia się; ramy kwalifikacji.</i></p>

**Europejski system akumulowania i przenoszenia osiągnięć w kształceniu i szkoleniu zawodowym (ECVET)**  
**European credit system for vocational education and training (ECVET)**

Inicjatywa Unii Europejskiej dotycząca kształcenia zawodowego, która wspiera mobilność zawodową oraz uczenie się przez całe życie, będąca elementem procedur walidacji, wzorowana na systemie ECTS funkcjonującym w szkolnictwie wyższym. Aktualnie system ten nie został formalnie wdrożony w Polsce, jednak jego założenia są realizowane w ramach kształcenia i szkolenia zawodowego, Zintegrowanego Systemu Kwalifikacji oraz w projektach mobilności edukacyjnej (w ramach programu Erasmus+).

Zob.: *Europejska Rama Kwalifikacji; walidacja efektów uczenia się.*

## F

**Frekwencja**  
**Attendance**

Obecność osób uczących się na zajęciach, wyrażona w procentach.

Frekwencja może odnosić się do:

- Osób uczących się w ramach kursu.  
Frekwencja jest to stosunek liczby osób obecnych do wszystkich uczestników: obecnych i nieobecnych.
- Zajęć organizowanych w ramach danego kursu.  
Frekwencja to stosunek liczby zajęć, na których osoba ucząca się była obecna, do liczby wszystkich zorganizowanych zajęć w ramach kursu.

## G

**Godziny spędzone na wspomaganym uczeniu się**  
**Guided learning hours**

Ilość czasu spędzonego na uczeniu się z wykorzystaniem przewodnika (instrukcji) pod bezpośrednim kierunkiem lub nadzorem instruktora, nauczyciela.

**Grupy priorytetowe w polityce na rzecz uczenia się dorosłych**  
**Priority groups**

Pracownicy bez kwalifikacji, bezrobotni, osoby w niemobilnym wieku (45+), zagrożone ubóstwem, osoby z niepełnosprawnościami.

<p><b>Indywidualizacja procesu uczenia się</b>  <b>Individualisation of learning</b></p>	<p>Organizacja procesu nauczania, polegająca na doborze metod oraz środków dydaktycznych z uwzględnieniem zróżnicowanych możliwości psychofizycznych osób uczących się oraz różnic w tempie ich pracy.</p> <p>Zob.: <i>indywidualizowany proces uczenia się</i></p>
<p><b>Indywidualna droga uczenia się</b>  <b>Individual learning route</b></p>	<p>Przebieg uczenia się przez całe życie.</p>
<p><b>Indywidualne konto edukacyjne</b>  <b>Individual learning account</b></p>	<p>Rozwiązanie (idea), dzięki któremu każdy dorosły, który nie korzystał ze środków publicznych na sfinansowanie edukacji własnej, może być aktywny edukacyjnie, wykorzystując w tym celu istniejący system zachęt publicznych. W Polsce w takim rozumieniu to pojęcie nie funkcjonuje.</p> <p>Opracowanie hasła: prof. dr hab. Hanna Solarczyk-Szwec, ATA.</p>
<p><b>Indywidualny tok i program uczenia się</b>  <b>Learner contract</b></p>	<p>Dopasowany do możliwości i potrzeb uczącego się czas uczenia się oraz dobór przedmiotów nauczania.</p> <p>Zob.: <i>indywidualna droga uczenia się</i>.</p>
<p><b>Instytucje kultury</b>  <b>Cultural institutions</b></p>	<p>Placówki o charakterze publicznym, np. kina, teatry, biblioteki, domy kultury, muzea, galerie sztuki, w których prowadzona jest działalność kulturalna. Podstawowym zadaniem tego typu instytucji jest upowszechnianie kultury realizowane poprzez m.in. edukowanie osób dorosłych, umożliwienie im kontaktów z wytworami kultury, tworzenie warunków do rozwoju ich własnych zainteresowań kulturalnych.</p>



## J

### **Język mniejszości** **Community language**

Język inny niż główny, oficjalny język kraju (danego państwa) używany zwykle przez grupy mniejszości narodowych zamieszkujących dany kraj, niekiedy również grupy imigrantów, migrantów lub uchodźców.

### **Język ojczysty (język pierwszy)** **Mother tongue**

Język używany we wczesnym dzieciństwie. Dla danej osoby więcej niż jeden język może być językiem pierwszym. Należy pamiętać, że język pierwszy to język, którym posługiwaliśmy się w pierwszych latach życia (dosłownie nauczyliśmy się go jako pierwszego), a język ojczysty to język naszej ojczyzny, rodziny lub grupy kulturowej. Nie w każdej sytuacji są to synonimy. W języku angielskim „pierwszy język” jest określany skrótem „L1”.

## K

### **Kapitał ludzki** **Human capital**

Zasób wiedzy i umiejętności zdobytych w procesie uczenia się i praktyki zawodowej oraz wszystkie zdolności i cechy psychofizyczne jednostek (np. zdrowie, inteligencja, witalność) określające ich produktywność.

### **Kapitał społeczny** **Social capital**

Sieć powiązań i stosunków społecznych dostarczająca jednostce rzeczywistego i potencjalnego wsparcia oraz ułatwiająca dostęp do wartościowych zasobów.

### **Koło samokształceniowe** **Study circle**

Grupa osób, które dobrowolnie wspólnie podejmują realizację wybranego przez siebie program uczenia się. Uczenie się w ramach koła samokształceniowego ma charakter nieformalny, tzn. proces uczenia się nie kończy się uzyskaniem dyplomu, certyfikatu czy zaświadczenia.

Zob.: *społeczności edukacyjne*.

<p><b>Kompetencja uczenia się</b> Learning to learn</p>	<p>Jedna z kompetencji kluczowych w procesie uczenia się przez całe życie, której istotą jest zdolność efektywnego planowania i realizowania własnego procesu uczenia się – indywidualnie i w grupie. Kompetencja ta obejmuje umiejętność zarządzania czasem, świadomość prawidłowości dotyczących procesu uczenia się i własnych potrzeb edukacyjnych, umiejętność identyfikowania oraz wykorzystywania dostępnych zasobów i możliwości sprzyjających skutecznemu uczeniu się, jak również określania i eliminowania czynników, które ten proces zakłócają. Kompetencja ta sprzyja nie tylko całonocnemu zdobywaniu, przetwarzaniu i przyswajaniu wiedzy, tj. rozwojowi sfery poznawczej, lecz także doskonaleniu i poszerzaniu sfery behawioralnej i afektywnej.</p> <p>Por.: Zalecenie Parlamentu Europejskiego i Rady z dnia 18 grudnia 2006 r.; Zalecenie Rady z dnia 22 maja 2018 r.</p> <p>Zob.: <i>kompetencje kluczowe</i>.</p>
<p><b>Kompetencje</b> Competence</p>	<p>Rezultat uczenia się pod postacią wiedzy, umiejętności i postaw, a równocześnie właściwa jednostce łatwość adekwatnego i skutecznego zastosowania efektów uczenia się w określonym kontekście, w różnych obszarach ludzkiej aktywności, np. w życiu osobistym, w pracy.</p> <p>Zob.: <i>kompetencje kluczowe; kompetencja uczenia się</i>.</p>

## Kompetencje cyfrowe Digital competence

Jedna z kompetencji kluczowych w procesie uczenia się przez całe życie, która wiąże się z dobrą znajomością i umiejętnością aktywnego korzystania z technologii społeczeństwa informacyjnego (TSI) w różnych obszarach życia, np. pracy, uczeniu się; obejmuje popartą wiedzą (dotyczącą m.in. własności intelektualnej) umiejętność odpowiedzialnego, krytycznego i refleksyjnego wykorzystywania technologii cyfrowych do uzyskiwania, oceny, przechowywania, tworzenia, prezentowania i wymiany informacji oraz do porozumiewania się i uczestnictwa w sieciach współpracy, jak również dostrzegania różnicy między światem rzeczywistym a wirtualnym, przejawiania otwartej postawy wobec wykorzystania potencjału TSI w rozwoju osobistym, w tym pobudzaniu kreatywności i innowacyjności.

Por.: Zalecenie Parlamentu Europejskiego i Rady z dnia 18 grudnia 2006 r.; Zalecenie Rady z dnia 22 maja 2018 r.

Zob.: *kompetencje kluczowe; umiejętności cyfrowe; umiejętności TIK.*

## Kompetencje kluczowe Key competences

1. Porozumiewanie się w języku ojczystym
2. Porozumiewanie się w językach obcych
3. Kompetencje matematyczne i podstawowe kompetencje naukowo-techniczne
4. Kompetencje cyfrowe
5. Umiejętność uczenia się
6. Kompetencje społeczne i obywatelskie
7. Inicjatywność i przedsiębiorczość
8. Świadomość i ekspresja kulturalna

Zgodne z Zaleceniem Parlamentu Europejskiego i Rady z dnia 18 grudnia 2006 r. w sprawie kompetencji kluczowych w procesie uczenia się przez całe życie (2006/962/WE).

<p><b>Kompetencje matematyczne</b>  <b>Mathematical competence</b></p>	<p>Jedna z kompetencji kluczowych w procesie uczenia się przez całe życie, związana z gotowością i umiejętnością rozwijania i wykorzystywania myślenia matematycznego (m.in. myślenia logicznego i przestrzennego) w celu rozwiązywania różnorodnych problemów wynikających z codziennych sytuacji; odnosi się zarówno do wiedzy, w tym do rozumienia matematycznych aspektów cyfryzacji, jak i działania – m.in. umiejętności prezentowania różnorodnych informacji za pomocą wzorów, modeli, wykresów czy tabel. Podstawą jest gruntowne opanowanie umiejętności liczenia.</p> <p>Por.: Zalecenie Parlamentu Europejskiego i Rady z dnia 18 grudnia 2006 r.; Zalecenie Rady z dnia 22 maja 2018 r.</p> <p>Zob.: <i>kompetencje kluczowe</i>.</p>
<p><b>Kompetencje społeczne i obywatelskie</b>  <b>Social and civic competences</b></p>	<p>Jedna z kompetencji kluczowych w procesie uczenia się przez całe życie. To wiedza, umiejętności i postawy umożliwiające skuteczne i konstruktywne uczestnictwo w życiu społecznym i zawodowym. Kompetencje obywatelskie umożliwiają aktywne i demokratyczne zaangażowanie się w życie publiczne, oparte na doświadczeniach oraz wiedzy o społecznych i politycznych koncepcjach i strukturach.</p> <p>Por.: Zalecenie Parlamentu Europejskiego i Rady z dnia 18 grudnia 2006 r.; Zalecenie Rady z dnia 22 maja 2018 r.</p> <p>Zob.: <i>kompetencje kluczowe</i>.</p>

**Kompetencje techniczne/Kompetencje w zakresie technologii i inżynierii**  
**Competence in technology**

Jedna z kompetencji kluczowych w procesie uczenia się przez całe życie, odnosząca się do gotowości, świadomości i umiejętności pozwalających na wykorzystywanie istniejącego zasobu wiedzy i metodologii w celu formułowania pytań i wyciągania wniosków opartych na dowodach, istotnych z perspektywy potrzeb lub pragnień ludzi. Równocześnie kompetencje te są związane ze świadomością zmian powodowanych przez działalność ludzką, dostrzeganiem oddziaływania rozwoju technologicznego na takie obszary, jak postęp naukowy, życie społeczne, kultura czy środowisko naturalne, a także rozumieniem swojej odpowiedzialności jako obywatela.

Por.: Zalecenie Parlamentu Europejskiego i Rady z dnia 18 grudnia 2006 r.; Zalecenie Rady z dnia 22 maja 2018 r.

Zob.: *kompetencje kluczowe.*

**Korzyści płynące z uczenia się**  
**Wider benefits of learning**

Nieekonomiczne korzyści z czerpania wiedzy i doświadczeń z życia osobistego i społecznego, w tym dbanie o zdrowie i budowanie właściwych emocjonalnych relacji międzyludzkich, mających wpływ na dobre samopoczucie jednostek, a tym samym całego społeczeństwa, co przyczynia się do poprawy jakości życia, budowania spójności społecznej, poczucia odpowiedzialności za podejmowane decyzje oraz świadomości dążenia do wspólnych celów.

Zob.: *zwroty społeczne i ekonomiczne z inwestycji w uczenie się.*

<p><b>Krajowa Rama Kwalifikacji dla uczenia się przez całe życie/ Polska Rama Kwalifikacji</b>  <b>National Qualification Framework / Polish Qualification Framework</b></p>	<p>Krajowa Rama Kwalifikacji, tj. Polska Rama Kwalifikacji (PRK), składa się z ośmiu poziomów, które zawierają uniwersalne charakterystyki koniecznych na danym poziomie kwalifikacji. Składowymi PRK są też bardziej szczegółowe charakterystyki poziomów dla kształcenia ogólnego, zawodowego i szkolnictwa wyższego.</p> <p>Na bazie PRK powstają również sektorowe ramy kwalifikacji (SRK), które są branżowym rozwinięciem charakterystyk typowych dla kwalifikacji zawodowych, np.: w sektorze bankowym, IT. PRK i ramy sektorowe są narzędziami Zintegrowanego Systemu Kwalifikacji (ZSK), którego zadaniem jest uporządkowanie kwalifikacji funkcjonujących w Polsce i zapewnienie jakości kwalifikacji nadawanych poza edukacją formalną.</p> <p>Więcej na: <a href="http://www.kwalifikacje.gov.pl/">www.kwalifikacje.gov.pl/</a> [data dostępu: 26.09.2018].</p> <p>Zob.: <i>Europejska Rama Kwalifikacji dla uczenia się przez całe życie; kwalifikacje.</i></p>
<p><b>Kredencjalizm</b>  <b>Credentialism</b></p>	<p>Przywiązywanie nadmiernego znaczenia (nadmierne poleganie) do dyplomów, a w szczególności stopni naukowych, jako wskaźników kompetencji oraz potencjalnego sukcesu pracownika.</p> <p>Istnieje również nurt przyjmujący, że dyplomy stanowią jedynie „walutę”, która uosabia „kulturową władzę” jednostki w zakresie dostępu do dochodu, stanowisk, statusu społecznego itp. W tym sensie główną funkcją dyplomów jest utrzymywanie istniejącej stratyfikacji społecznej.</p>
<p><b>Kształcenie i szkolenie ogólne</b>  <b>General education and training</b></p>	<p>Zwyczajowe określenie dla wszelkiego rodzaju aktywności edukacyjnej dorosłych, która nie ma związku z aktywnością zawodową i służy przede wszystkim rozwojowi ogólnemu, praktykowaniu hobby itp.</p>

<p><b>Kształcenie i szkolenie zawodowe</b>  <b>Vocational education and training (VET)</b></p>	<p>Określenie, najczęściej formalnego procesu kształcenia, którego celem jest wyposażenie uczących się w wiedzę, umiejętności i kompetencje społeczne wymagane w określonych zawodach, branżach lub też przygotowanie do zdobycia lub potwierdzenia kwalifikacji wymaganych na określonym rynku pracy.</p>
<p><b>Kształcenie na poziomie ISCED 5 lub wyższym</b>  <b>Continuing higher education and learning</b></p>	<p>Kształcenie, którego celem jest umożliwienie uczącym się dorosłym zdobycia profesjonalnej wiedzy, umiejętności i kompetencji umożliwiających szybkie wejście na rynek pracy lub przygotowanie do późniejszego podjęcia studiów licencjackich. Warunkiem rozpoczęcia kształcenia jest ukończenie nauki na poziomie ISCED 3 i 4.</p>
<p><b>Kształcenie przygotowawcze nauczycieli</b>  <b>Initial teacher education</b></p>	<p>Studia licencjackie, magisterskie lub podyplomowe oraz kursy kwalifikacyjne, które prowadzą do uzyskania kwalifikacji do nauczania.</p>
<p><b>Kształcenie ustawiczne</b>  <b>Continuing education</b></p>	<p>Proces odnawiania, pozyskiwania i uzupełniania wiedzy ogólnej i kwalifikacji zawodowych w toku życia. Głównymi jego uczestnikami są dorośli, a uczenie się ma najczęściej charakter zinstytucjonalizowany.</p> <p>Zob.: <i>uczenie się przez całe życie.</i></p>
<p><b>Kształcenie w trybie ciągłym</b>  <b>Roll on, roll off</b></p>	<p>Forma programu edukacyjnego umożliwiająca jednostce rozpoczęcie i zakończenie procesu uczenia się w dogodnym dla niej momencie, a nie w ustalonym ogólnie roku czy terminie.</p>

<p><b>Kwalifikacje</b> Qualification</p>	<p>W tradycyjnym rozumieniu kwalifikacje oznaczają wiedzę, umiejętności i kompetencje potrzebne do wykonywania określonego typu zadań, często o charakterze zawodowym. W Zintegrowanym Systemie Kwalifikacji kwalifikacja musi być formalnie potwierdzona, np. poprzez dyplom, świadectwo, certyfikat. W ZSK wyróżnia się kwalifikacje: zarejestrowane, pełne, cząstkowe, złożone, składowe.</p> <p>Zob.: <i>walidacja efektów uczenia się.</i></p>
L	
<p><b>Lider koła samokształceniowego</b> Study Circle Leader</p>	<p>Osoba kierująca kołem samokształceniowym, niekoniecznie nauczyciel. Przykładowo w Szwecji jest ona wyznaczana przez jedno ze stowarzyszeń edukacji dorosłych prowadzących dane koło samokształceniowe i otrzymuje wynagrodzenie za pełnienie tej funkcji.</p> <p>Zob.: <i>koło samokształceniowe.</i></p>
M	
<p><b>Materiały dydaktyczne/środki dydaktyczne</b> Resources for learning</p>	<p>Wszelkiego rodzaju przedmioty wspomagające proces kształcenia (szkolenia) wykorzystywane w trakcie jego trwania przez nauczycieli i uczniów. Należą do nich: środki naturalne (okazy w środowisku naturalnym); środki techniczne (filmy, programy komputerowe itp.) oraz środki symboliczne (podręczniki, mapy itp.).</p>
<p><b>Mentoring</b> Mentoring</p>	<p>Relacja między mistrzem (mentorem) a osobą mentorowaną, obejmująca doradztwo, opiekę, inspirowanie i motywowanie, zorientowana na odkrywanie i rozwijanie potencjału osobistego lub zawodowego osoby mentorowanej.</p>



<b>Moduł kształcenia</b> <b>Learning module</b>	<p>Przedmiot lub grupa przedmiotów (w tym także praktyki i seminarium dyplomowe) jako wyodrębniony typ zajęć dydaktycznych wraz z przypisanymi treściami programowymi, formami i metodami kształcenia oraz zakładanymi efektami kształcenia i liczbą punktów ECTS.</p> <p>Zob.: <i>podział na bloki zajęć.</i></p>
<b>Motywacja do uczenia się</b> <b>Motivation to learn</b>	<p>Napęd wewnątrz, gotowość i chęć uczenia się, które wynikają z opinii, osądów i wartości, jakie uczący się przypisują poznawanym zdarzeniom, treściom i umiejętnościom.</p>
<b>Możliwość przenoszenia efektów uczenia się</b> <b>Transferability of learning</b>	<p>Zdolność, zakres i stopień, w jakich wiedza, umiejętności i kompetencje mogą być wykorzystane w nowym środowisku zawodowym lub edukacyjnym – potwierdzone podejmowaną aktywnością, znajomością rzeczy lub certyfikatem.</p>
N	
<b>Nabór</b> <b>Enrolment</b>	<p>Prowadzony zgodnie z określonymi kryteriami proces rekrutowania uczestników różnych form edukacji formalnej i pozaformalnej.</p> <p>Zob.: <i>edukacja formalna; edukacja pozaformalna.</i></p>
<b>Nauczyciel uniwersytetu ludowego</b> <b>Folk high school teacher</b>	<p>Osoba zatrudniona w uniwersytecie ludowym na stanowisku nauczyciela lub wychowawcy.</p> <p>Zob.: <i>uniwersytety ludowe.</i></p>
<b>Niechętny do uczenia się</b> <b>Hard to engage</b>	<p>Osoba, która nie jest zainteresowana formalnym ani nieformalnym uczeniem się oraz która nie spełnia wymogów formalnych stawianych uczestnikom w tych formach kształcenia.</p>

<p><b>Nowe umiejętności podstawowe</b> New basic skills</p>	<p>Umiejętności umożliwiające jednostce samorealizację, aktywne uczestnictwo w życiu społecznym i integrację z rynkiem pracy, np. umiejętności cyfrowe, znajomość języków obcych, umiejętności społeczne, komunikacyjne, przedsiębiorczość.</p>
	
<p><b>Obywatelstwo</b> Citizenship</p>	<p>Forma przynależności do wspólnoty politycznej (państwowej), status prawny osoby jako członka państwa, związany ściśle z prawami i obowiązkami, które są wspólne dla wszystkich osób posiadających obywatelstwo.</p>
<p><b>Ocena kształtująca</b> Formative assessment (also known as 'Assessment for learning'; continuous assessment; formative assessment)</p>	<p>Termin znany także jako: ocena formatywna, ocena ciągła, ocena służąca uczeniu się. Rodzaj oceniania, którego głównym celem jest pomoc uczniowi w uczeniu się. Ocenianie kształtujące służy nauczycielowi i uczniowi do określenia, na jakim etapie kształcenia się znaleźli oraz jakich zmian powinni oni dokonać w przyszłości. Ocenianie kształtujące ma charakter ciągły, tj. stale towarzyszy procesowi uczenia się i wspomaga proces samodzielnego uczenia się.</p> <p>Zob.: <i>ocena sumująca</i>.</p>
<p><b>Ocena sumująca</b> Summative assessment</p>	<p>Rodzaj oceniania, które kończy lub podsumowuje proces nauczania na danym etapie. Ocenianie sumujące ma na celu podsumowanie wiedzy i umiejętności nabytych przez osobę uczącą się.</p> <p>Zob.: <i>ocena kształtująca</i>.</p>
<p><b>Ocena wstępna</b> Initial assessment</p>	<p>Prowadzony w początkowej fazie realizacji działań edukacyjnych proces identyfikacji wiedzy, umiejętności i postaw posiadanych przez uczących się. Informacje uzyskane w drodze oceny wstępnej, po której zwykle następuje szczegółowa ocena diagnostyczna, umożliwiają dostosowanie elementów strukturalnych podejmowanych działań dydaktycznych (celów, treści, metod) do możliwości i potrzeb osób biorących w nich udział.</p>

<p><b>Odpad szkolny</b> Drop-out</p>	<p>Zjawisko przedwczesnego kończenia nauki, odnosi się do uczniów porzucających szkołę lub przerywających naukę przed jej ukończeniem. Odpad szkolny dotyczy dzieci i młodzieży objętych obowiązkiem szkolnym.</p>
<p><b>Odpowiedzialność instytucji edukacyjnych</b> Accountability</p>	<p>Polityka polegająca na powiązaniu finansowania instytucji edukacyjnych i ich personelu odpowiedzialnego za jakość kształcenia, z oceną postępów edukacyjnych uczestników zajęć i jakości świadczenia.</p>
<p><b>Organ certyfikujący</b> Awarding body</p>	<p>Organ uprawniony do wydawania dokumentów (certyfikaty, dyplomy lub tytuły), formalnie uznający efekty uczenia się osoby po przeprowadzeniu oceny i procedury walidacji.</p> <p>Zob.: <i>certyfikacja kompetencji; walidacja; walidacja efektów uczenia się.</i></p>
<p><b>Organizacje finansujące</b> Funding body</p>	<p>Podmioty dostarczające środki finansowe na prowadzenie działań edukacyjnych.</p>
<p><b>Orientacja na osobę uczącą się</b> Learner-centred</p>	<p>Edukacja skoncentrowana na uczącym się, obejmuje metody nauczania, które przenoszą skupienie aktywności z nauczyciela na ucznia, stawia na pierwszym miejscu zainteresowania uczących się, uznając ich niezależność i autonomię za centralny element procesu uczenia się. W przestrzeni edukacyjnej skupionej na uczących się to oni wybierają, czego się nauczą, jak będą się uczyć i jak będą oceniać swoje własne uczenie się, stając się odpowiedzialnymi za jego przebieg i efekty.</p>
<p><b>Osiągnięcia w nauce</b> Achievement</p>	<p>Wyniki procesu kształcenia, do których zaliczamy kwalifikacje lub kompetencje uznane za formalne cele kształcenia danego kursu, modułu czy instytucji edukacyjnej.</p>

<p><b>Osoba dorosła ucząca się (słuchacz)</b> Adult learner</p>	<p>Zwyczajowe określenie osoby powyżej 16. r.ż., która jest zaangażowana w formalny proces uczenia się dorosłych. Zgodnie z obowiązującymi w Polsce aktami prawnymi osoba ucząca się w szkołach dla dorosłych uzyskuje status słuchacza.</p>
<p><b>Osoby niskowyzkwalifikowane</b> Low qualified</p>	<p>Osoby, których kwalifikacje odpowiadają poziomowi pierwszemu Europejskiej Ramy Kwalifikacji dla uczenia się przez całe życie (ERK). Osoba o tym statusie posiada podstawową wiedzę ogólną oraz wykazuje się umiejętnościami pozwalającymi na wykonywanie prostych zadań, co predestynuje ją do pracy lub nauki pod bezpośrednim nadzorem w uporządkowanym (niezmiennym) kontekście.</p>
<p><b>Osoby o niskich umiejętnościach</b> Low-skilled</p>	<p>Osoby, których kwalifikacje, zwłaszcza umiejętności w zakresie czytania, pisania i liczenia, odpowiadają co najwyżej poziomowi ISCED 2 – wykształceniu gimnazjalnemu.</p>
P	
<p><b>Partnerzy społeczni</b> Social partners</p>	<p>Uczestnicy dialogu społecznego: organizacje pracodawców i pracowników (związki zawodowe) opiniujący założenia i projekty aktów prawnych dot. rynku pracy i spraw społeczno-gospodarczych.</p>
<p><b>Pedagogika</b> Pedagogy</p>	<p>Dyscyplina nauk społecznych o kształceniu i wychowaniu; przedmiot kształcenia akademickiego i zawodowego.</p> <p>Zob.: <i>andragogika</i>.</p>
<p><b>Podejście do uczenia się</b> Study orientation</p>	<p>Podejście uczących się do sposobu uczenia się w zależności od przyjętych przez nich celów, które manifestuje się powierzchownym bądź głębokim uczeniem się. Uczenie się powierzchowne polega na reprodukcji informacji, natomiast uczenie się głębokie polega na rozumieniu nabytych wiadomości.</p>

<p><b>Podstawa programowa</b> <b>Core curriculum</b></p>	<p>Dokument wydawany w drodze rozporządzenia Ministra Edukacji Narodowej, określający cele, treści, umiejętności i postawy będące przedmiotem nauczania w szkołach określonego typu i szczebla.</p> <p>Zob.: <i>program nauczania</i>.</p>
<p><b>Podwyższenie kwalifikacji</b> <b>One step up</b></p>	<p>Zwyczajowe określenie procesu lub działania, których celem jest uzyskanie kwalifikacji z poziomu wyższego lub uzupełnienie posiadanych niepełnych kwalifikacji.</p> <p>Założenie o konieczności stałego podwyższania kwalifikacji stanowi kluczowy element unijnego planu działania na rzecz uczenia się dorosłych.</p> <p>Por.: European Union Adult Learning Action Plan.</p>
<p><b>Ponadśrednie wykształcenie</b> <b>Tertiary-level attainment</b></p>	<p>Odsetek osób, które ukończyły szkołę wyższą (poziomy ISCED 5 i wyższe).</p> <p>Zob.: <i>szkolnictwo wyższe</i>.</p>
<p><b>Poprawianie umiejętności</b> <b>Upskilling</b></p>	<p>Krótkoterminowe szkolenia zazwyczaj przeznaczone dla pracowników po wstępnej edukacji i szkoleniach, których celem jest uzupełnienie, poprawa lub aktualizacja kompetencji (wiedzy, umiejętności) nabytych wcześniej.</p>
<p><b>Poradnictwo</b> <b>Information, advice and guidance (IAG)</b></p>	<p>Proces oparty na komunikacji, którego celem jest tworzenie warunków do podjęcia przez radzącego się samodzielnej decyzji dotyczącej omawianego problemu.</p>
<p><b>Poradnictwo koleżeńskie</b> <b>Peer mentoring</b></p>	<p>Forma mentoringu realizowana w miejscu pracy lub w sytuacjach edukacyjnych przez osobę bardziej doświadczoną na rzecz mniej doświadczonej.</p>

<p><b>Porozumiewanie się w językach obcych</b>  <b>Communication in foreign languages</b></p>	<p>Jedna z kompetencji kluczowych w procesie uczenia się przez całe życie. To umiejętność rozumienia, wyrażania i interpretowania pojęć, myśli, uczuć, faktów i opinii zarówno w formie ustnej, jak i pisemnej (słuchanie, mówienie, czytanie i pisanie), w odpowiednim kontekście społecznym i kulturowym (w ramach edukacji i szkoleń, w pracy, domu i podczas wypoczynku), zgodnie z własnymi potrzebami lub potrzebami w języku innym niż ojczysty. Komunikacja w językach obcych wymaga również od komunikujących się takich umiejętności, jak mediacja i zrozumienie międzykulturowe (rozumienie kontekstu kulturowego).</p> <p>Por.: Zalecenie Parlamentu Europejskiego i Rady z dnia 18 grudnia 2006 r.</p> <p>Zob.: <i>kompetencje kluczowe</i>.</p>
<p><b>Porozumiewanie się w języku ojczystym</b>  <b>Communication in the mother tongue</b></p>	<p>Jedna z kompetencji kluczowych w procesie uczenia się przez całe życie. To umiejętność wyrażania i interpretowania pojęć, myśli, uczuć, faktów i opinii, zarówno w formie ustnej, jak i pisemnej (słuchanie, mówienie, czytanie i pisanie), oraz wchodzenia w interakcję lingwistyczną w odpowiedni i kreatywny sposób w pełnym zakresie kontekstów społecznych oraz kulturowych; w ramach edukacji i szkoleń, w pracy, w domu i podczas wypoczynku.</p> <p>Por.: Zalecenie Parlamentu Europejskiego i Rady z dnia 18 grudnia 2006 r.</p> <p>Zob.: <i>kompetencje kluczowe</i>.</p>
<p><b>Postępy</b>  <b>Progress</b></p>	<p>Ukierunkowane na poprawę przemiany zachodzące w sferze poznawczej, behawioralnej czy afektywnej osoby uczącej się.</p>

<p><b>Pozazawodowa edukacja dorosłych</b>  <b>Non-vocational adult education</b></p>	<p>Tworzenie warunków pozyskiwania i rozwijania wiedzy i umiejętności przydatnych z powodów społecznych, domowych, osobistych lub rekreacyjnych (innych niż zawodowe).</p> <p>Zob.: <i>uczenie się dorosłych w celach innych niż zawodowe.</i></p>
<p><b>Pozazawodowa edukacja i szkolenia</b>  <b>Non job-related education and training</b></p>	<p>Różne odmiany przedsięwzięć edukacyjnych (edukacji i szkoleń), które służą rozwojowi lub doskonaleniu osobistemu, w efekcie którego w sposób bardziej satysfakcjonujący jednostka wykonuje różne prace domowe, funkcjonuje w różnych rolach społecznych i zawodowych, czy też efektywniej wypoczywa.</p>
<p><b>Praktyki zawodowe</b>  <b>Apprenticeship</b></p>	<p>Systematyczny i najczęściej długoterminowy proces działań edukacyjnych, których cechą wspólną jest naprzemienna aktywność: praktyczna w rzeczywistym miejscu pracy i teoretyczna poza miejscem pracy, np. w placówce edukacyjnej (szkole) lub innym miejscu pozaszkolnej edukacji zawodowej.</p> <p>Zob.: <i>uczenie się oparte na zadaniach i środowisku pracy.</i></p>
<p><b>Program nauczania</b>  <b>Curriculum</b></p>	<p>Program nauczania określa cele, treści oraz metody i sposoby nauczania danego przedmiotu. W przedszkolach, szkołach podstawowych i ponadpodstawowych musi być zgodny z podstawą programową. W szkole wyższej nazywany jest sylabusem.</p> <p>Zob.: <i>podstawa programowa; sylabus.</i></p>

<p><b>Przepaść cyfrowa</b> <b>Digital divide</b></p>	<p>Występująca w obrębie populacji dysproporcja między osobami posiadającymi możliwości i kompetencje pozwalające na efektywne korzystanie z technologii informacyjno-komunikacyjnych (TIK) a jednostkami, które nimi nie dysponują.</p> <p>Zob.: <i>umiejętności TIK; technologie informacyjno-komunikacyjne (TIK); umiejętności cyfrowe; kompetencje cyfrowe.</i></p>
<p><b>Przysposobienie do pracy</b> <b>Initial vocational training</b></p>	<p>Rodzaj działań edukacyjnych, którego podstawą jest proces uczenia się w miejscu pracy. Oferowany jest dorosłym mającym najczęściej status stażysty lub praktykanta i powinien prowadzić do uzyskania określonej kwalifikacji. Może być finansowany z różnych źródeł, a jego podstawą jest zawierana pomiędzy stronami specjalna umowa o naukę lub szkolenie.</p>
<p><b>Przyuczenie do zawodu</b> <b>On-the-job training</b></p>	<p>Rodzaj działania edukacyjnego podejmowany w rzeczywistej sytuacji zawodowej, najczęściej wobec osób niewykwalifikowanych lub z niskimi kwalifikacjami. Przyuczenie do zawodu może mieć charakter praktyczny lub być uzupełnione zajęciami teoretycznymi, które odbywają się poza miejscem pracy.</p>
R	
<p><b>Ramy kwalifikacji</b> <b>Qualification framework</b></p>	<p>Instrument służący do opisu, klasyfikacji i porównywania kwalifikacji w różnych krajach.</p> <p>Zob.: <i>Europejska Rama Kwalifikacji; Krajowa Rama Kwalifikacji.</i></p>
<p><b>Rozszerzanie uczestnictwa w edukacji</b> <b>Widening participation</b></p>	<p>Wspieranie dostępu do edukacji tych osób i grup społecznych, które nie uczestniczą w kształceniu i doksztalcaniu, a które mogłyby na tym skorzystać.</p>



## S

<p><b>Samokierowane uczenie się / autonomiczne uczenie się</b> Autonomous learning/ independent learning</p>	<p>Proces, w którym uczący się podejmuje aktywność uczenia się bez nadzoru i ingerencji nauczycieli lub innych uczących się, bierze odpowiedzialność za własne uczenie się, wyznacza cele, wybiera strategie uczenia się, monitoruje postępy i ocenia swoje osiągnięcia (samoinstrukcja, samoukierunkowanie). Jest to kluczowe zagadnienie konstruktywistycznej teorii uczenia się.</p>
<p><b>Samokształcenie/ autoedukacja</b> Self-directed learning (self-study)</p>	<p>Samokształcenie to ciąg czynności podejmowanych przez uczącego się, który samodzielnie, bądź kierując się wskazówkami nauczyciela, decyduje o tym, czego i jak będzie się uczyć, wytrwale podejmując aktywności uczenia się. Może to zrobić indywidualnie lub w ramach grupowego uczenia się, ale ogólna koncepcja polega na tym, że uczący się stają się odpowiedzialni za efekty swojej nauki.</p>
<p><b>Specjalne potrzeby edukacyjne</b> Special Educational Needs</p>	<p>Potrzeby edukacyjne osób niepełnosprawnych, chorych, z trudnościami w uczeniu się, zdolnych oraz innych, które znalazły się w położeniu utrudniającym uczenie się.</p> <p>Zob.: <i>trudności w uczeniu się; dysleksja.</i></p>
<p><b>Spółeczeństwo obywatelskie</b> Civil society</p>	<p>Rodzaj społeczeństwa zachowującego autonomię wobec państwa i rynku, charakteryzuje się aktywnością i zdolnością do samoorganizacji w poczuciu odpowiedzialności za dobro tego społeczeństwa. Obejmuje obszar aktywności grupowej i indywidualnej. W ramach aktywności grupowej ważne miejsce zajmuje działalność organizacji pozarządowych, wspólnot lokalnych, ruchów społecznych oraz grup nieformalnych. Indywidualna aktywność dotyczy postaw i świadomości obywatelskiej.</p>
<p><b>Spółeczeństwo oparte na wiedzy</b> Knowledge-based society</p>	<p>Spółeczeństwo, którego procesy i praktyki opierają się na zdobywaniu, dystrybucji i wykorzystywaniu wiedzy.</p>

<p><b>Spoleczności edukacyjne</b> Learning circles</p>	<p>Grupy osób, które spotykają się w określonym miejscu i czasie, aby realizować wspólne cele edukacyjne. Mogą to być również grupy wirtualne niemające ustalonych lokalizacji ani stref czasowych, w których kontakt grupowy, wymiana poglądów i informacji, odbywają się poprzez komunikatory internetowe albo za pomocą poczty elektronicznej.</p> <p>Zob.: <i>koło samokształceniowe</i>.</p>
<p><b>Sprawność osoby uczącej się</b> Learner self-efficacy</p>	<p>Potencjał rozwojowy człowieka umożliwiający stwarzanie warunków do pełnego rozwoju i kształtowania umiejętności pozwalających na wykonywanie określonych zadań życiowych, zawodowych i społecznych. Daje on poczucie własnej skuteczności i przekonanie, że jednostka jest w stanie wykonać podjęte lub powierzone zadanie i uzyskać oczekiwane efekty. Im częściej udaje jej się zrealizować określone zadania, tym chętniej podejmuje kolejne wyzwania.</p>
<p><b>Stosunek do uczenia się</b> Attitude to learning</p>	<p>Ogół postaw, motywacji i preferencji wobec uczenia się, wyrażający się ciekawością poznawczą, zadowoleniem ze zdobywania wiedzy i umiejętności, pewnością siebie bądź jej brakiem w procesie uczenia się.</p>
<p><b>Strategia uczenia się</b> Learning strategy</p>	<p>Wszelkie zachowania i myśli, które ułatwiają rozumienie i zapamiętanie informacji; procedura intencjonalnego działania poznawczego podejmowanego przez człowieka, którego celem jest nabywanie określonej wiedzy i umiejętności. Są to sposoby organizowania sytuacji uczenia się, na przykład strategia powtarzania, elaboracji oraz organizowania treści.</p> <p>Zob.: <i>styl uczenia się</i>.</p>

<p><b>Studia wyższe</b> Higher Education</p>	<p>Kształcenie umożliwiające uzyskanie wykształcenia wyższego na poziomie 5 i powyżej – według Międzynarodowej Standardowej Klasyfikacji Edukacji (ISCED).</p> <p>W Polsce wykształcenie wyższe uzyskuje absolwent studiów pierwszego stopnia (poziom 6 ISCED), absolwent studiów drugiego stopnia (poziom 7 ISCED) lub absolwent jednolitych studiów magisterskich (poziom 7 ISCED). Na poziomie 5 ISCED realizowane są studia krótkiego cyklu, które mogą stanowić ścieżkę uzupełniającą inne programy kształcenia wyższego na poziomie 6 ISCED.</p> <p>Por.: International Standard Classification of Education ISCED 2011 (2012), UNESCO Institute for Statistics, Montreal.</p> <p>Por.: Ustawa z dnia 20 lipca 2018 r. Prawo o szkolnictwie wyższym i nauce.</p> <p>Zob.: <i>kształcenie na poziomie ISCED 5 lub wyższym.</i></p>
<p><b>Styl myślenia</b> Thinking style</p>	<p>Określony sposób percepcji rzeczywistości, a co za tym idzie – analizowania, interpretowania i wykorzystywania informacji, znajdujący odzwierciedlenie w realizowanych przez jednostkę działaniach, podejmowanych decyzjach czy przejawianych reakcjach.</p>
<p><b>Styl uczenia się</b> Learning style</p>	<p>Indywidualna tendencja do przetwarzania informacji przez dominujący system sensoryczny danej osoby. Przetwarzanie informacji dokonuje się automatycznie, bez udziału świadomości i celowego nastawienia. Każdy ma własny, indywidualny sposób postrzegania świata i kodowania informacji demonstrujący się w stylach uczenia się, gdzie mogą dominować sensoryczne schematy wizualne, słuchowe, kinestetyczne i inne.</p>
<p><b>Sylabus</b> Syllabus</p>	<p>Dokument przygotowany przez prowadzącego przedmiot (moduł), często w porozumieniu z komisją egzaminacyjną, zawierający założenia i opis problematyki omawianej podczas zajęć, zakładane efekty kształcenia, metody oraz kryteria oceniania.</p>

<p><b>Szkolenia dla trenerów</b> Training of trainers</p>	<p>Teoretyczne i praktyczne szkolenie nauczycieli, trenerów i edukatorów.</p>
<p><b>Szkolenie w miejscu pracy</b> In-service training</p>	<p>Szkolenie lub doskonalenie pracowników w związku ze stanowiskiem pracy i w trakcie wykonywania pracy (bez jej przerywania), np. hospitacja, superwizja itp.</p> <p>Zob.: <i>uczenie się w miejscu pracy.</i></p>
<p><b>Szkolnictwo policealne</b> Post secondary (non-tertiary) education</p>	<p>Rodzaj szkół (oznaczony poziomem ISCED 4), w których realizowany jest program służący zdobyciu przez absolwentów szkół ponadgimnazjalnych (ISCED 3) kwalifikacji niezbędnych do kontynuowania nauki na studiach wyższych lub do podjęcia pracy, jeżeli kwalifikacje nabyte przez nich na poziomie ISCED 3 tego nie umożliwiają. Szkoły policealne nie są szkołami wyższymi.</p>
<p><b>Szkolnictwo średnie drugiego stopnia – szkoły ponadgimnazjalne</b> Upper secondary education</p>	<p>Typ szkolnictwa, którego celem jest uzupełnienie wykształcenia średniego i przygotowanie do podjęcia studiów wyższych lub umożliwienie osobom uczącym się nabycia umiejętności istotnych dla podjęcia zatrudnienia. Uczniowie przystępują do nauki na tym poziomie zwykle pomiędzy 15. a 16. r.ż. Programy w tego typu szkołach zorientowane są dziedzinowo. Typowy czas nauki w tego typu szkołach waha się od 2 do 5 lat. Absolwenci tego typu szkół, w momencie ich ukończenia, są w większości osobami pełnoletnimi.</p> <p>Zob.: <i>szkolnictwo średnie pierwszego stopnia.</i></p>

<p><b>Szkolnictwo średnie pierwszego stopnia – gimnazjum</b> Lower secondary education</p>	<p>Typ szkolnictwa, którego celem jest zdobycie przez uczących się kompetencji do rozwoju uczenia się przez całe życie. Programy nauczania na tym poziomie są zazwyczaj w większym stopniu ukierunkowane na określone przedmioty, a zatrudniani w tego typu szkołach nauczyciele mają dziedzinowe przygotowanie do prowadzenia zajęć z danego przedmiotu nauczania.</p> <p>Zob.: <i>szkolnictwo średnie drugiego stopnia.</i></p>
<p><b>Szkolnictwo wyższe</b> Tertiary education</p>	<p>System uczelni wyższych (publicznych i niepublicznych), prowadzących działalność naukową i kształcenie umożliwiające uzyskanie wykształcenia wyższego na poziomie 5 i powyżej – według Międzynarodowej Standardowej Klasyfikacji Edukacji (ISCED).</p> <p>W Polsce wykształcenie wyższe uzyskuje absolwent studiów pierwszego stopnia (poziom 6 ISCED), absolwent studiów drugiego stopnia (poziom 7 ISCED) lub absolwent jednolitych studiów magisterskich (poziom 7 ISCED). Na poziomie 5 ISCED realizowane są studia krótkiego cyklu, które mogą stanowić ścieżkę innych programów kształcenia wyższego na poziomie 6 ISCED.</p> <p>Por.: International Standard Classification of Education ISCED 2011 (2012), UNESCO Institute for Statistics, Montreal. Por.: Ustawa z dnia 20 lipca 2018 r. Prawo o szkolnictwie wyższym i nauce.</p> <p>Zob.: <i>edukacja akademicka.</i></p>
<p><b>Ścieżka edukacyjna</b> Education or training path</p>	<p>Suma kolejnych placówek edukacyjnych i innych form szkolenia, które ukończyła osoba, aby zdobyć wiedzę, umiejętności lub kompetencje.</p>

<p><b>Ścieżka uczenia się</b> Learning pathway</p>	<p>Droga osiągnięcia postępu w nauce, poszerzania wiedzy i umiejętności poprzez aktywność edukacyjną jednostki. Polega ona na nabywaniu w procesie kształcenia formalnego (kształcenie szkolne, zawodowe, akademickie; celowo i systematycznie realizowane programy kształcenia), a także kształcenia pozaformalnego (m.in. kursy, szkolenia) oraz poprzez indywidualne formy samodzielnej uczenia się (kształcenie nieformalne), nowych lub wyższych kwalifikacji.</p>
<p><b>Świadomość i ekspresja kulturalna</b> Cultural awareness and expression</p>	<p>Jedna z kompetencji kluczowych w procesie uczenia się przez całe życie. Wiąże się z docenianiem znaczenia twórczego wyrażania myśli, doświadczeń i uczuć za pośrednictwem różnych środków wyrazu (m.in. muzyki, teatru, literatury, sztuk wizualnych).</p> <p>Por.: Zalecenie Parlamentu Europejskiego i Rady z dnia 18 grudnia 2006 r.; Zalecenie Rady z dnia 22 maja 2018 r.</p> <p>Zob.: <i>kompetencje kluczowe</i>.</p>
T	
<p><b>Technologie informacyjno-komunikacyjne (TIK)</b> ICT</p>	<p>Wykorzystywane współcześnie różne (tradycyjne i nowoczesne) rozwiązania technologiczne, pozwalające gromadzić, przetwarzać i przesyłać informacje (dane) w postaci elektronicznej. Pod tym pojęciem należy rozumieć zarówno pojedyncze egzemplarze sprzętu (np. komputery), jak i różne formy oprogramowania (np. programy poczty elektronicznej), a także rozwiązania umożliwiające przesyłanie danych (np. szerokopasmowy internet).</p>
<p><b>Teoretyczne szkolenie zawodowe</b> Off-the-job training</p>	<p>Określenie tej części programu szkolenia zawodowego, która jest realizowana poza zwyczajowym miejscem pracy (najczęściej w formie audytoryjnie w przeznaczonym do tego pomieszczeniu), a którego naturalnym dopełnieniem jest praktyka zawodowa realizowana w miejscu pracy.</p>

<p><b>Trudności w uczeniu się</b>  <b>Learning difficulties/  disabilities</b></p>	<p>Upośledzenie funkcji poznawczych i/lub fizycznych, które stanowią przeszkodę w nauce w dzieciństwie, młodości i w wieku dorosłym.</p> <p>Uwaga: nie obejmuje niedogodności społecznych, dla których stosuje się termin „w niekorzystnej sytuacji”, ew. „defaworyzowani”.</p>
<p><b>Trzeci sektor / NGO</b>  <b>Third sector</b></p>	<p>Organizacje obywatelskie, dobrowolne i konstytucyjnie niezależne od państwa. Nie są nastawione na zysk. Należą do nich stowarzyszenia, fundacje, organizacje charytatywne i pożytku publicznego, przedsiębiorstwa społeczne i spółdzielnie.</p>
<p><b>Trzeci wiek</b>  <b>Third Age</b></p>	<p>Poprodukcyjny okres życia człowieka, cechujący się aktywnością i dobrym stanem zdrowia. Faza pomiędzy 60. a 74. r.ż.</p> <p>Zob.: <i>dorosły; czwarty wiek</i>.</p>
U	
<p><b>Uczenie się dorosłych na potrzeby lokalne</b>  <b>Community-based adult learning</b></p>	<p>Rodzaj uczenia się dorosłych, w którym dostawcy usług edukacyjnych przygotowują swoją ofertę we współpracy i zgodnie z potrzebami danej społeczności lokalnej.</p>
<p><b>Uczenie się dorosłych w celach innych niż zawodowe</b>  <b>Non-vocational adult learning</b></p>	<p>Uczenie się, zarówno formalne, jak i pozaformalne, które nie jest bezpośrednio związane z rynkiem pracy lub zawodem uczącego się.</p> <p>Zob.: <i>pozazawodowa edukacja dorosłych</i>.</p>
<p><b>Uczenie się kinestetyczne</b>  <b>Kinaesthetic learning</b></p>	<p>Forma nauki, w której dominuje (ma istotne znaczenie) aktywność fizyczna towarzysząca w zapamiętywaniu lub rozwiązywaniu problemów. Przykładowo, uczniowie budują modele, odgrywają role. Termin ten odnosi się również do „stylu uczenia się”; niektórzy uczący się preferują i uczą się lepiej poprzez aktywne podejście (związane z ruchem) do uczenia się.</p> <p>Zob.: <i>styl uczenia się</i>.</p>

<p><b>Uczenie się na odległość</b> Distance learning</p>	<p>Uczenie się za pośrednictwem różnych mediów: książki, radia, telewizji, telefonu, komputera, wideo, technologii informacyjno-komunikacyjnych (TIK) bez bezpośredniego udziału nauczyciela w dowolnym miejscu i czasie.</p>
<p><b>Uczenie się nieakredytowane, kształcenie bez walidacji efektów uczenia się</b> Non-accredited learning</p>	<p>Uczenie się, którego efekty nie są potwierdzone w procesie walidacji. Uczący się nie posiada dokumentów potwierdzających osiągnięcie efektów uczenia się.</p> <p>Zob.: <i>walidacja efektów uczenia się.</i></p>
<p><b>Uczenie się oparte na zadaniach i środowisku pracy</b> Work-based learning</p>	<p>Część procesu edukacji polegająca na wykonywaniu rzeczywistych zadań zawodowych oraz refleksyjnym uczeniu się z efektów, jakie osiągnął wykonujący te zadania młodociany lub dorosły.</p> <p>Zob.: <i>praktyki; przyuczenie do zawodu.</i></p>
<p><b>Uczenie się przez całe życie</b> Lifelong learning</p>	<p>Wszystkie działania edukacyjne (uczenie się formalne, pozaformalne lub nieformalne), we wszystkich dziedzinach życia i na każdym etapie życia, które skutkują zwiększeniem wiedzy, umiejętności, kompetencji osobistych, społecznych, zawodowych.</p> <p>Zob.: <i>uczenie się w różnych formach.</i></p>
<p><b>Uczenie się przez rekreację</b> Recreational learning</p>	<p>Uczenie się podejmowane dla osobistego rozwoju, przyjemności i odpoczynku, służące podniesieniu jakości życia. Uczenie się przez rekreację może prowadzić do podnoszenia kwalifikacji zawodowych, jeżeli cele jednostki uczącej się w wybranym przez nią zakresie stają się ukierunkowane na pracę.</p> <p>Zob.: <i>uczenie się dorosłych w celach innych niż zawodowe.</i></p>



<p><b>Uczenie się w miejscu pracy</b> Work-place learning</p>	<p>Rodzaj działań edukacyjnych, które odbywają się w miejscu pracy. W ramach tych działań mogą być realizowane przedsięwzięcia o charakterze obowiązkowym np. kurs BHP lub inne związane w większym lub mniejszym stopniu z zadaniami zawodowymi wykonywanymi na określonych stanowiskach pracy.</p> <p>Zob.: <i>doskonalenie zawodowe w toku pracy.</i></p>
<p><b>Uczenie się w odpowiedzi na zapotrzebowanie rynku</b> Demand-led learning</p>	<p>Podejmowane przez dorosłych działania edukacyjne, które są odpowiedzią na potrzeby rynku pracy. Mogą mieć postać bardziej lub mniej sformalizowaną, różny czas trwania oraz zależeć od oferty dostawców (firm szkoleniowych).</p>
<p><b>Uczenie się w różnych formach</b> Lifewide learning</p>	<p>Uczenie się formalne, pozaformalne lub nieformalne, które odbywa się w pełnym zakresie działań życiowych (osobistych, społecznych lub zawodowych) i na każdym jego etapie.</p> <p>Zob.: <i>uczenie się przez całe życie.</i></p>
<p><b>Uczenie się wspomagane/kierowane przez nauczyciela, instruktora</b> Guided learning</p>	<p>Aktywności samokształceniowe, które podejmowane są pod kierunkiem nauczyciela i polegają zarówno na bezpośredniej pracy z nauczycielem, jak i na pracy samodzielnej uczącego się.</p>
<p><b>Udział osób dorosłych w uczeniu się</b> Participation rate</p>	<p>Odsetek osób w wieku 25–64 lata uczestniczących w edukacji w ostatnich 4 tygodniach przed badaniem. Sposób, w jaki obliczany jest udział w uczeniu się, zależy m.in. od definicji terminów, takich jak: dorosły, uczenie się dorosłych, uczenie się pozaformalne i formalne, obszary uczenia się. W Polsce badania tego rodzaju prowadzone są w ramach projektów: Bilans Kapitału Ludzkiego, Badanie Aktywności Ekonomicznej Ludności oraz przez Główny Urząd Statystyczny (GUS).</p>

<p><b>Umiejętności cyfrowe</b> <b>Digital literacy</b></p>	<p>Zestaw umiejętności związanych z aktywnym, refleksyjnym, krytycznym i efektywnym korzystaniem z technologii informacyjno-komunikacyjnych (TIK).</p> <p>Zob.: <i>umiejętności TIK; technologie informacyjno-komunikacyjne (TIK); kompetencje cyfrowe.</i></p>
<p><b>Umiejętności ogólne</b> <b>Generic skills</b></p>	<p>Umiejętności o charakterze ogólnym, takie jak: umiejętność uczenia się czy podejmowania inicjatywy, pomagające w rozwiązywaniu problemów pojawiających się w toku karier zawodowych, ich nieprzewidywalnych zwrotów, konieczności zmiany zawodu itp.</p>
<p><b>Umiejętności podstawowe</b> <b>Basic skills</b></p>	<p>Umiejętności niezbędne do życia we współczesnym społeczeństwie, np. słuchanie, mówienie, czytanie, pisanie, umiejętności matematyczne i znajomość technologii informacyjno-komunikacyjnych (TIK). Coraz częściej jego zakres obejmuje także kompetencje społeczne i znajomość języków obcych.</p>
<p><b>Umiejętności TIK</b> <b>ICT skills</b></p>	<p>Zestaw umiejętności umożliwiających aktywne, krytyczne, refleksyjne i efektywne korzystanie z technologii informacyjno-komunikacyjnych (TIK); bycie nie tylko odbiorcą, ale też autorem generowanych i rozpowszechnianych za pośrednictwem tych technologii informacji.</p> <p>Zob.: <i>umiejętności cyfrowe; kompetencje cyfrowe; technologie informacyjno-komunikacyjne (TIK).</i></p>
<p><b>Umiejętności życiowe</b> <b>Life skills</b></p>	<p>Zdolności umożliwiające jednostce rozwój pozytywnych zachowań przystosowawczych pozwalających efektywnie radzić sobie z zadaniami i wyzwaniami codziennego życia. Termin ten odnosi się w szczególności do umiejętności psychospołecznych, takich jak rozwiązywanie problemów.</p>

<p><b>Uniwersytet trzeciego wieku</b>  <b>University of the Third Age</b></p>	<p>Instytucja kształcenia pozaformalnego prowadząca działalność edukacyjną, twórczą i rekreacyjną dla osób starszych. UTW proponuje uczenie się dla przyjemności: nie ma w nim ocen ani kwalifikacji do zdobycia, a dyplomy mają wartość honorową.</p> <p>Zob.: <i>uniwersytety ludowe</i>.</p>
<p><b>Uniwersytety ludowe</b>  <b>Folk high schools</b></p>	<p>Niezależne, oparte na dobrowolnym uczestnictwie instytucje edukacji pozaformalnej dla wszystkich grup wiekowych powyżej 18. r.ż. (najczęściej z internatem), najbardziej rozpowszechnione w krajach skandynawskich, ale znane również w innych krajach, np. w Polsce.</p> <p>Zob.: <i>uniwersytety trzeciego wieku</i>.</p>
<p><b>Uniwersytety powszechne</b>  <b>Open Universities</b></p>	<p>Spółeczne instytucje pozaszkolnej edukacji dorosłych o charakterze stałym przeznaczone dla osób zainteresowanych własnym rozwojem umysłowym i kulturalnym.</p>
<p><b>Ustawiczne doskonalenie zawodowe</b>  <b>Continuing Professional Development</b></p>	<p>Rodzaj uczenia się, którego jedną z podstawowych właściwości jest ciągłość. W niektórych krajach lub w wybranych zawodach ustawiczne doskonalenie zawodowe jest obligatoryjną zasadą, której realizacja może być wspierana przez różne agendy państwa.</p>
<p><b>Uznawanie uczenia się przez doświadczenie</b>  <b>Recognition of experiential learning</b></p>	<p>Efekt procesu walidacji (potwierdzenia) efektów uczenia się. Na tej podstawie osoba jest zwolniona z odbycia zajęć, kursu, szkolenia (lub ich części, modułów), których efekty kształcenia pokrywają się z kompetencjami uzyskanymi w ramach doświadczenia.</p> <p>Zob.: <i>walidacja efektów uczenia się; uznawanie nabytej wcześniej wiedzy</i>.</p>

<p><b>Uznawanie wcześniej nabytej wiedzy</b>  <b>Recognition of prior learning</b></p>	<p>Efekt procesu walidacji (potwierdzenia) efektów uczenia się. Na tej podstawie osoba jest zwolniona z odbycia tych zajęć, kursu, szkolenia (lub ich części), których efekty kształcenia pokrywają się z wcześniej nabytą i uznaną wiedzą.</p> <p>Zob.: <i>walidacja efektów uczenia się.</i></p>
W	
<p><b>Walidacja efektów uczenia się</b>  <b>Validation of learning outcomes</b></p>	<p>Proces, którego celem jest uznanie przez właściwy organ, że osoba osiągnęła efekty uczenia się zgodne z przyjętymi w danej dziedzinie i instytucji standardami. Rozwiązania systemowe dotyczące walidacji są zapisane w ustawie o Zintegrowanym Systemie Kwalifikacji. Terminem zamiennie stosowanym jest potwierdzanie efektów uczenia się (PEU).</p> <p>Zob.: <i>akredytacja nabytych wcześniej wiedzy i doświadczeń; uznawanie nabytej wcześniej wiedzy; uznanie uczenia się przez doświadczenie.</i></p>
<p><b>Warunki przyjęć</b>  <b>Access to education</b></p>	<p>Wymagania, kryteria, zasady – formułowane przez instytucję świadczącą usługi edukacyjne – będące podstawą przyjęcia kandydata oraz regulujące zasady uczestnictwa w różnych formach edukacji (np. procedury dotyczące składania dokumentów, zasady prowadzenia naboru, wymagania stawiane kandydatom – poziom wykształcenia, posiadane kompetencje lub kwalifikacje itp.).</p>
<p><b>Wewnętrzna ewaluacja programu</b>  <b>Internal programme evaluation</b></p>	<p>Proces oceny jakości kształcenia przeprowadzany w ramach instytucji dla jej własnych celów (z udziałem lub bez udziału zewnętrznych partnerów).</p>
<p><b>Włączenie społeczne</b>  <b>Social inclusion</b></p>	<p>Inkluzja społeczna, proces społecznej (re)integracji osób, grup, społeczności, które są zmarginalizowane, wykluczone, poprzez pomoc w pokonywaniu przekraczających ich siły problemów.</p>

<p><b>Wolontariusz</b> <b>Volunteer</b></p>	<p>Osoba, która dobrowolnie, świadomie oraz bez wynagrodzenia angażuje się w pracę na rzecz osób, organizacji pozarządowych i stowarzyszeń oraz instytucji działających w różnych obszarach społecznych. Zazwyczaj ma ukończony kurs dostarczający właściwych kompetencji.</p> <p>Por.: Ustawa o działalności pożytku publicznego i o wolontariacie (Dz.U. z 2003 Nr 96 poz. 873).</p>
<p><b>Wskaźnik skuteczności kształcenia</b> <b>Achievement rate</b></p>	<p>Stosunek liczby uczniów rozpoczynających do liczby uczniów kontynuujących i kończących dany kurs (moduł) kształcenia.</p>
<p><b>Wskaźnik ukończenia kursu</b> <b>Completion</b></p>	<p>Liczba uczestników, którzy ukończyli kurs – zarówno tych, którzy otrzymali jedynie zaświadczenie o jego ukończeniu, jak i tych, którzy uzyskali dokument potwierdzający zdobycie kwalifikacji w wyniku ukończenia kursu.</p>
<p><b>Wskaźnik wyników nauczania</b> <b>Success rate</b></p>	<p>Sposób pomiaru wyników (efektów) kształcenia określany przez autorów programu nauczania i zawartych w nim wymagań oraz standardów edukacyjnych.</p>
<p><b>Wykluczeni</b> <b>Disadvantaged</b></p>	<p>Osoby ekonomicznie wyłączone z korzystania z praw socjalnych i dóbr społecznych lub takie, których dostęp do zasadniczych systemów publicznych jest ograniczony.</p>
<p><b>Wykluczenie społeczne</b> <b>Social exclusion</b></p>	<p>Brak integracji osób lub grup ze społeczeństwem, deficyty uczestnictwa w zasobach społecznych, związane z deprawacją potrzeb.</p>
<p><b>Wytrwałość samokształceniowa</b> <b>Persistence</b></p>	<p>Wytrwałe podejmowanie działań związanych z własną edukacją, także samokształceniowych, niezależnie od napotykaných trudności.</p>

# Z

<p><b>Zaangażowanie obywatelskie i społeczne</b> Civic and Social Engagement (CSE)</p>	<p>Aktywność jednostki polegająca na udziale w różnych formach życia społecznego oraz partycypacja w sprawowaniu władzy poprzez korzystanie z praw obywatelskich.</p>
<p><b>Zapobieganie przedwczesnemu przerywaniu kursu</b> Retention</p>	<p>Zatrzymywanie dorosłych osób uczących się na kursach edukacyjnych, utrzymywanie aktywności edukacyjnej dorosłych na kursach.</p>
<p><b>Zatrudnialność</b> Employability</p>	<p>Działania (modyfikowanie i rozwijanie własnych kompetencji) pozwalające na utrzymanie się pracownika na rynku pracy.</p>
<p><b>Zewnętrzna ewaluacja programu</b> External programme evaluation</p>	<p>Proces oceny (egzamin) przeprowadzany przez organy (okręgowe komisje egzaminacyjne) lub osoby (egzaminatorzy okręgowej komisji egzaminacyjnej), które nie są bezpośrednio zaangażowane w realizację programu kształcenia ani nie są odpowiedzialne za ten program.</p>
<p><b>Zindywidualizowany plan uczenia się</b> Individual learning plan</p>	<p>Plan uczenia się opracowany w wyniku rozmów i negocjacji nauczycieli oraz uczestników kursu (szkolenia).</p>
<p><b>Zindywidualizowany proces uczenia się</b> Individualised learning</p>	<p>Proces uczenia się, w którym treści, wykorzystane metody oraz środki dydaktyczne dostosowane są do możliwości, umiejętności i zainteresowań osób uczących się.</p> <p>Zob.: <i>indywidualizacja procesu uczenia się.</i></p>
<p><b>Zintegrowane nauczanie i uczenie się</b> Embedded teaching and learning</p>	<p>Nauczanie i uczenie się umiejętności czytania, pisanie i liczenia zintegrowane z nauczaniem umiejętności zawodowych lub akademickich.</p>

**Zmysł inicjatywy  
i przedsiębiorczości**  
Sense of initiative and  
entrepreneurship

Jedna z kompetencji kluczowych w procesie uczenia się przez całe życie, której istotą jest zdolność do generowania pomysłów i ich realizacji; obejmuje samodzielność, kreatywność, innowacyjność, gotowość do podejmowania ryzyka, a także umiejętność formułowania celów oraz planowania i zarządzania indywidualnymi i grupowymi projektami dla ich zrealizowania. W szerokim rozumieniu kompetencja ta sprzyja realizacji własnych marzeń i planów oraz efektywnemu radzeniu sobie w życiu, gdyż oznacza aktywne i twórcze podejście człowieka do różnego rodzaju wyzwań. To także umiejętność przystosowywania się do ciągle zmieniających się warunków, świadomość kontekstu podejmowanych działań, co stwarza możliwość wykorzystania szans wynikających z towarzyszących temu działaniu uwarunkowań.

Por.: Zalecenie Parlamentu Europejskiego i Rady z dnia 18 grudnia 2006 r.; Zalecenie Rady z dnia 22 maja 2018 r.

Zob.: *kompetencje kluczowe*.

**Zwroty społeczne  
i ekonomiczne  
z inwestycji w uczenie się**  
Returns to learning

Zarówno społeczne, jak i ekonomiczne korzyści, jakie czerpią z uczenia się osoby uczące się.

Zob.: *szerokie korzyści płynące z uczenia się*.

## Autorzy

**Mariola Badowska**, dr nauk społecznych, adiunkt na Wydziale Nauk Humanistycznych Społecznej Akademii Nauk Filii w Warszawie, kierownik kierunku pedagogika i psychologia SAN Warszawa.

**Obszary zainteresowań naukowych:** edukacja dorosłych, edukacja globalna, integracja społeczna, jakość życia.

**Dorota Ciechanowska**, dr nauk humanistycznych w zakresie pedagogiki, adiunkt w Instytucie Nauk Stosowanych WSB w Poznaniu.

**Obszary zainteresowań naukowych:** zagadnienia procesu kształcenia akademickiego, samokierowanie uczenia się dorosłych, twórcze metody budowania wiedzy osobistej. Popularyzarka idei prewencji niedołęźnej starości i promocji pomyślnego starzenia się poprzez współpracę z Uniwersytetami Trzeciego Wieku i Zachodniopomorskim Uniwersytetem Ludowym.

**Beata Cyboran**, dr hab. nauk społecznych, członek Akademickiego Towarzystwa Andragogicznego, członek zarządu stowarzyszenia animatorów kultury Forum Kraków, teoretyk i praktyk animacji kultury i edukacji kulturowej.

**Obszary zainteresowań naukowych:** edukacja dorosłych w przestrzeni środowiska lokalnego, budowanie demokracji w kulturze poprzez animację i edukację kulturową, polityka kulturalna i uczestnictwo w kulturze.

**Jakub J. Czarkowski**, dr nauk humanistycznych w zakresie pedagogiki, kierownik katedry Andragogiki i Pedagogiki pracy w Instytucie Społecznych Podstaw Penitencjarystyki Wyższej Szkoły Kryminologii i Penitencjarystyki w Warszawie. Członek redakcji „International Journal of Pedagogy, Innovation and New Technologies” oraz „Harcerstwo”.

**Obszary zainteresowań naukowych:** nowoczesne technologie w edukacji dorosłych, edukacja całościowa, pedagogika opiekuńcza w ujęciu całościowym i harcerstwo.

**Ewa Dębska**, dr nauk humanistycznych w zakresie pedagogiki. Zatrudniona na Wydziale Pedagogicznym Uniwersytetu Warszawskiego, koordynatorka specjalności doradztwo edukacyjne i zawodowe dorosłych.

**Obszary zainteresowań naukowych:** poradnictwo karierowe, edukacja całościowa, edukacja ludzi dorosłych.

**Dorota Gierszewski**, dr hab. nauk społecznych, kierownik Zakładu Pedagogiki Społecznej i Andragogiki w Instytucie Pedagogiki Uniwersytetu Jagiellońskiego w Krakowie.

**Obszary zainteresowań naukowych:** edukacja obywatelska dorosłych, zaangażowanie społeczne, andragogika i gerontologia.



**Renata Góralska**, dr nauk humanistycznych, adiunkt w Katedrze Teorii Wychowania na Wydziale Nauk o Wychowaniu Uniwersytetu Łódzkiego.

**Obszary zainteresowań naukowych:** teoria kształcenia, dydaktyka szkoły wyższej i pedeutologii, prowadzenie badań dotyczących problematyki emocjonalnych aspektów procesów edukacyjnych. Ostatnie projekty badawcze koncentrują się na emocjonalnym wymiarze pracy nauczyciela.

**Agnieszka Kozerska**, dr nauk humanistycznych w zakresie pedagogiki, mgr matematyki, miejsce pracy: Katedra Pedagogiki Uniwersytetu Humanistyczno-Przyrodniczego im. Jana Długosza w Częstochowie; członek Akademickiego Towarzystwa Andragogicznego, redaktor tematyczny czasopisma „Podstawy Edukacji”.

**Obszary zainteresowań naukowych:** uczenie się w okresie późnej dorosłości, aktywność osób starszych, teorie uczenia się osób dorosłych, obszary samokształcenia osób dorosłych, kreowanie własnego środowiska edukacyjnego przez osoby dorosłe, przestrzenie edukacyjne osób starszych, zastosowanie metod statystycznych w badaniach społecznych.

**Aleksandra Litawa**, dr nauk społecznych w zakresie pedagogiki, Uniwersytet Pedagogiczny w Krakowie.

**Obszary zainteresowań naukowych:** uczenie się dorosłych w wymiarze pozaformalnym i nieformalnym, edukacja kulturalna, uczestnictwo w kulturze. Członkini Akademickiego Towarzystwa Andragogicznego.

**Kinga Majchrzak-Ptak**, dr nauk społecznych, adiunkt w Instytucie Nauk Pedagogicznych Uniwersytetu Mikołaja Kopernika w Toruniu, członkini Akademickiego Towarzystwa Andragogicznego.

**Obszary zainteresowań naukowych:** edukacja łańcuchowa, międzypokoleniowe uczenie się, pedagogika miejsca, pedagogika (miejsca) pamięci, rozwój kompetencji społecznych, obywatelskich, interkulturowych przez całe życie.

**Tomasz Maliszewski**, dr nauk humanistycznych w zakresie pedagogiki, adiunkt w Katedrze Studiów Edukacyjnych Akademii Marynarki Wojennej w Gdyni, sekretarz Zarządu Głównego Akademickiego Towarzystwa Andragogicznego, animator wielu inicjatyw w zakresie pozaformalnej edukacji dorosłych.

**Obszary zainteresowań naukowych:** teoria i praktyka edukacji dorosłych, historia edukacji dorosłych i edukacji obywatelskiej, komparatystyka edukacyjna.

**Anna Marianowska**, dr nauk społecznych, adiunkt w Katedrze Edukacji Ustawicznej i Andragogiki na Wydziale Pedagogicznym Uniwersytetu Warszawskiego, trener kompetencji społecznych.

**Obszary zainteresowań naukowych:** kategoria dorosłości – problematyka odraczania dorosłości oraz transmisji młodości, a także problematyka łańcuchowego uczenia się i edukacyjnego wspomaganie rozwoju ludzi dorosłych w różnym wieku.

**Krzysztof Pierścieniak**, andragog, dr nauk społecznych, pracownik Katedry Edukacji Ustawicznej i Andragogiki na Wydziale Pedagogicznym Uniwersytetu Warszawskiego, członek zarządu Akademickiego Towarzystwa Andragogicznego, członek redakcji „Rocznika Andragogicznego”. Krajowy koordynator i ekspert w badaniach międzynarodowych i krajowych. Kierownik i trener wielu projektów komercyjnych służących podnoszeniu efektywności pracy człowieka w organizacji.

**Obszary zainteresowań naukowych:** teoretyczne i praktyczne uwarunkowania uczenia się człowieka w dorosłości w obszarze formalnym, pozaformalnym i nieformalnym. Metodyka pracy edukacyjnej z dorosłymi, systemy ewaluacji pracy dorosłych.

**Ewa Przybylska**, prof. dr hab. nauk społecznych, kierownik Katedry Pedagogiki w Instytucie Nauk Socjologicznych i Pedagogiki w Szkole Głównej Gospodarstwa Wiejskiego w Warszawie.

**Obszary zainteresowań naukowych:** edukacja dorosłych w Europie w perspektywie porównawczej oraz polityczne, społeczne i kulturowe uwarunkowania procesów uczenia się osób dorosłych.

**Małgorzata Rosalska**, dr hab. nauk społecznych, pedagog, doradca zawodowy, profesor Uniwersytetu im. Adama Mickiewicza w Poznaniu.

**Obszary zainteresowań naukowych:** edukacja łażyciowa, edukacja dorosłych, doradztwo edukacyjno-zawodowe, doradztwo akademickie, polityka oświatowa.

**Hanna Solarczyk-Szwec**, dr hab. nauk społecznych, prof. nadzw. w Instytucie Nauk Pedagogicznych Uniwersytetu Mikołaja Kopernika w Toruniu, prezes Akademickiego Towarzystwa Andragogicznego, redaktor naczelna „Rocznika Andragogicznego”.

**Obszary zainteresowań naukowych:** edukacja łażyciowa, edukacja dorosłych, rozwój kompetencji społecznych przez całe życie, studia porównawcze edukacji ustawicznej.

**Zofia Szarota**, dr hab. nauk społecznych, profesor Uniwersytetu Warszawskiego. Członek zarządów Akademickiego Towarzystwa Andragogicznego, Stowarzyszenia Gerontologów Społecznych. Członek komitetów redakcyjnych naukowych czasopism krajowych i zagranicznych. Wiceprzewodnicząca Zespołu Pedagogiki Społecznej Komitetu Nauk Pedagogicznych Polskiej Akademii Nauk kadencji 2016–2020. Członek różnych gremiów doradczych i eksperckich, w tym Komisji Ekspertów do spraw Osób Starszych przy Rzeczniku Praw Obywatelskich. Wykładowczyni pozaformalnego nurtu edukacji dorosłych. Popularyzatorka wiedzy w uniwersytetach trzeciego wieku.

**Obszary zainteresowań naukowych:** andragogika (uczący się dorosły), pedagogika społeczna (w szczególności kwestie normalizacji społecznej, wsparcia społecznego), gerontologia społeczna i edukacyjna.

Zachęcamy do zgłaszania nowych lub rozwijania dostępnych już haseł w glosariuszu. Wszystkie uwagi i propozycje prosimy przesyłać na adres: [epale@frse.org.pl](mailto:epale@frse.org.pl).

---

EPALE to otwarta społeczność, którą współtworzą jej użytkownicy. Zarejestrowane osoby mogą nie tylko publikować własne treści, ale również komentować wpisy innych użytkowników.

Co można znaleźć na platformie? Czym można się podzielić?

- **blog**: autorskie artykuły, wywiady, case studies
- **aktualności**: newsy, ogłoszenia
- **biblioteka materiałów**: scenariusze zajęć, raporty badawcze, sprawozdania i dokumenty, artykuły z czasopism, prezentacje, nagrania z webinarów, podcasty
- **kalendarz**: informacje o wydarzeniach skierowanych do specjalistów w obszarze edukacji dorosłych, organizowanych w całej Europie
- **wyszukiwarka partnerów**: narzędzie do wyszukiwania instytucji i organizacji zajmujących się edukacją dorosłych, które można wykorzystać do nawiązywania kontaktów i prowadzenia wspólnych projektów

# EPALE


Polska

---

## Skontaktuj się z nami

 [epale@frse.org.pl](mailto:epale@frse.org.pl)

 22 46 31 063

 Krajowe Biuro EPALE  
Fundacja Rozwoju Systemu Edukacji  
Aleje Jerozolimskie 142a  
02-305 Warszawa

---

## Polub nasze strony, śledź i udostępniaj posty!

 [epale.ec.europa.eu/pl](http://epale.ec.europa.eu/pl)

 EPALE Polska

 EPALE Polska